

Savonlinna Matkonsalon ranta-asemakaava-alueiden muinaisjäännösinventointi 2014



Ville Laakso



Tilaja: Ramboll Finland Oy

Sisältö

Perustiedot	2
Yleiskartat	3
Inventointi	5
Tulos	7
Muinaisjäännökset	8
SAVONLINNA 1 KERIMÄKI TIEJÄRVI.....	8
SAVONLINNA 2 KERIMÄKI LIIMONLAHTI	13
Muut historiallisen ajan kohde	18
Inventoinnissa tarkastetut alueet	19

Kansikuva: Inventointialue tarkemmin ajoittamattomassa 1700-luvun kartassa.

Perustiedot

Alue: Savonlinna (ent.Kerimäki), Matkonsalon ranta-asemakaava-alue.

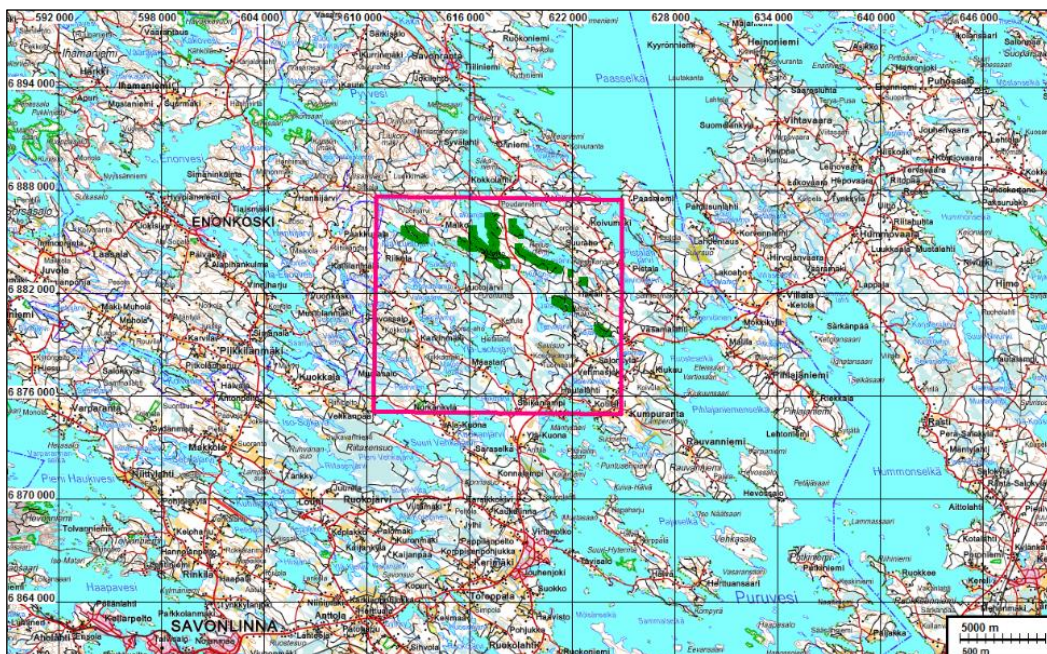
Tarkoitus: Selvittää onko Matkonsalon ranta-asemakaava-alueella kiinteitä muinajäänök-siä.

Työaika: 19–22.8.2014

Kustantaja: Ramboll Finland Oy.

Tekijät: Mikroliitti Oy: Ville Laakso.

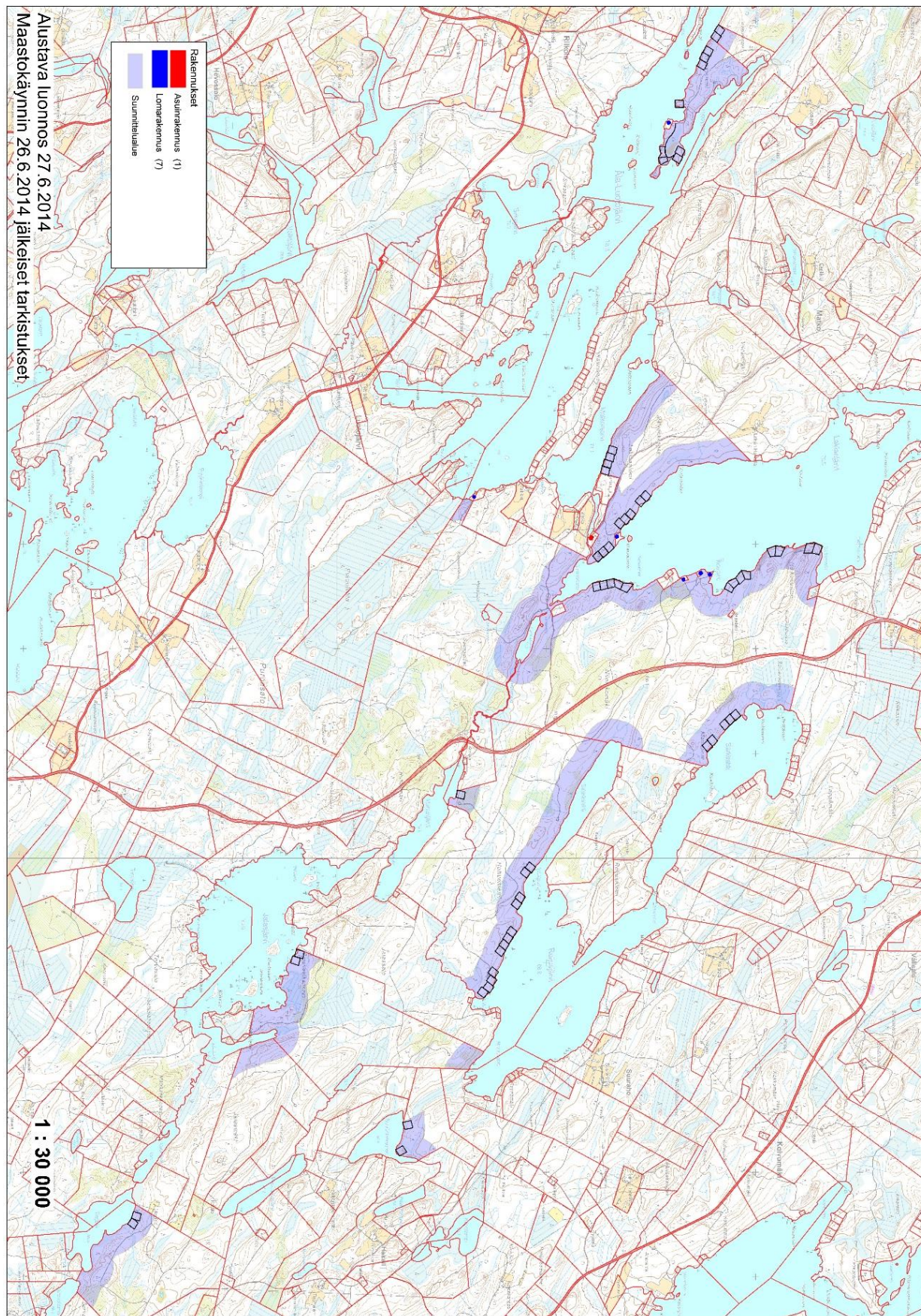
Tulokset: Tutkimusalueelta ei tunnettu ennestään kiinteitä muinajäänöksiä. Muinajään-nösinventoinnissa havaittiin kaksi ennestään tuntematonta kiinteää muinajään-nöskohdetta. Historiallisen ajan asuinpaikka ja rökkiökohteet; [Kerimäki Tiejärvi](#) (1) [Kerimäki Liimonlahti](#) (2). Lisäksi löydettiin yksi muu historiallisen ajan kohde, jonka ei katsottu olevan kiinteä muinajäänös.



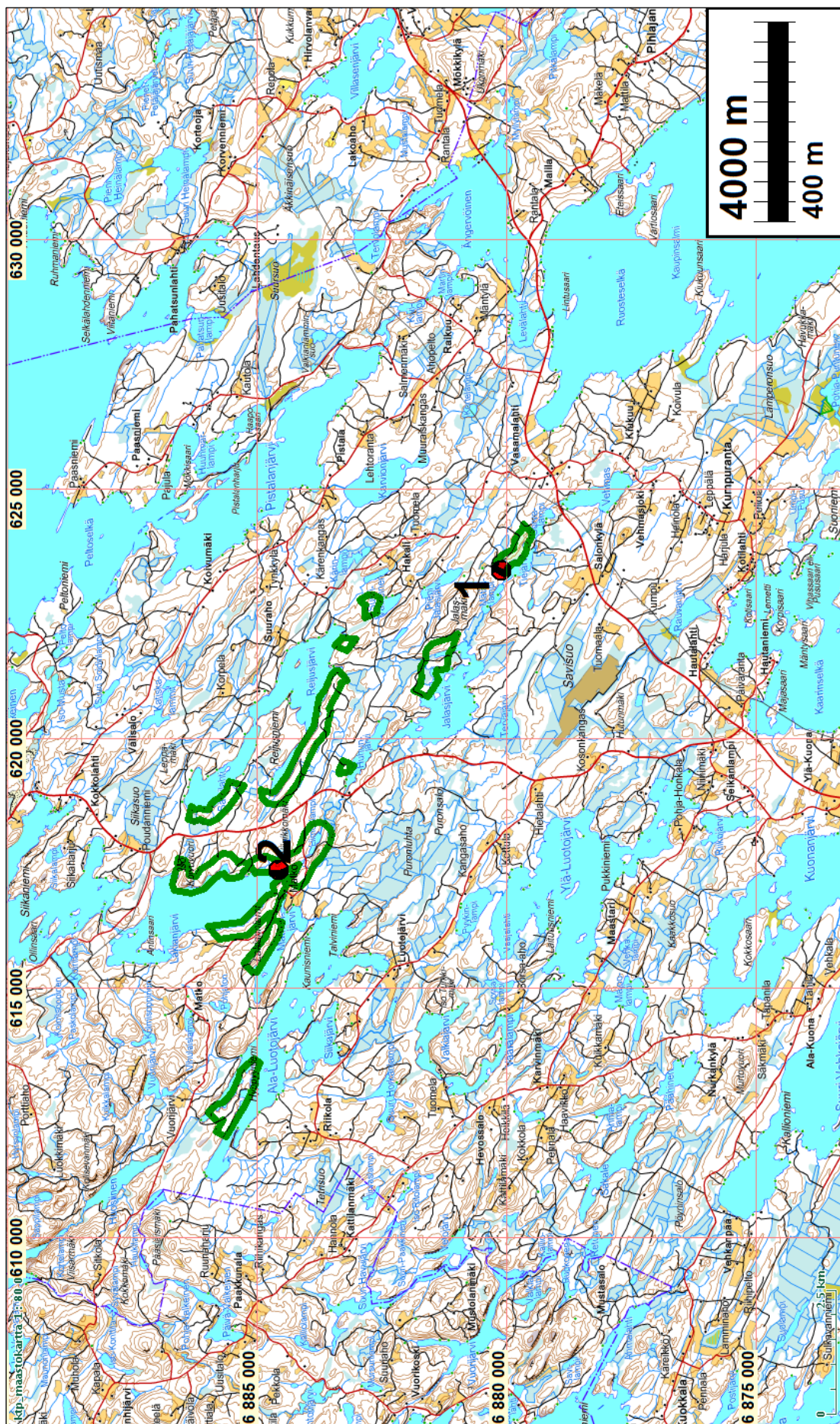
Tutkimusalueet vihreällä punaisen neliön sisällä.

Selityksiä: Koordinaatit ja kartat ovat ETRS-TM35FIN koordinaatistossa. Kartta ovat Maanmittauslaitoksen maastotietokannasta kesällä 2014, ellei toisin mainittu. Valokuvia ei ole talletettu mihinkään viralli-seen arkistoon, eikä niillä ole mitään kokoelmatunnusta. Valokuvat digitaalisia ja ne ovat tallessa Mikroliitti Oy:n serverillä.

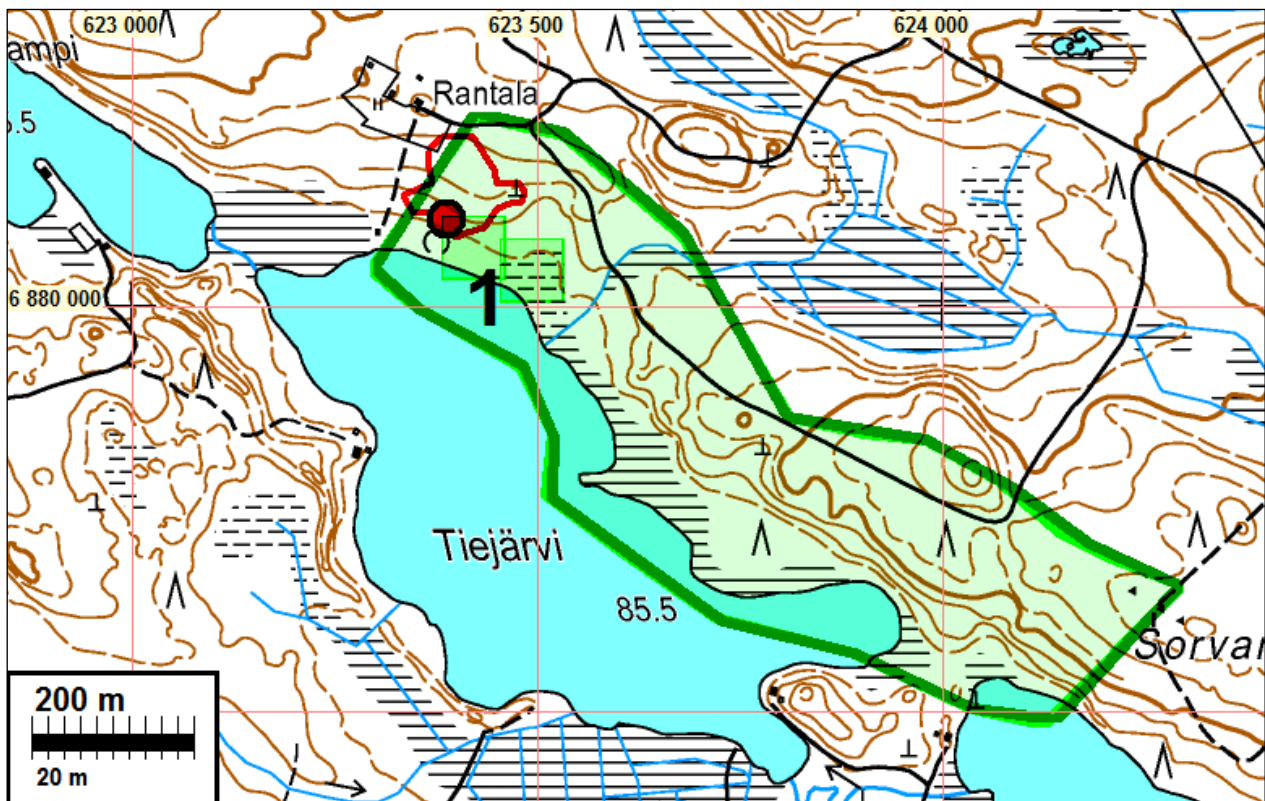
Yleiskartat



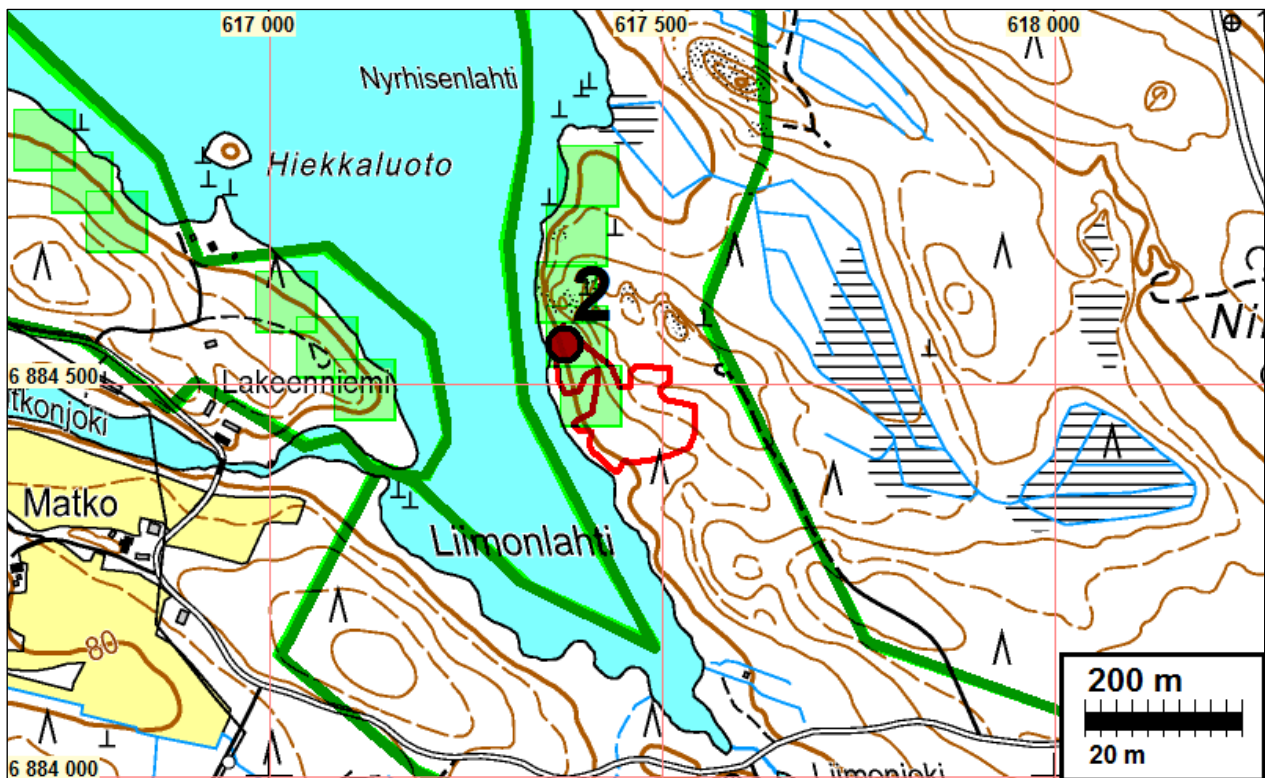
Tilaajan toimittama Matkonsalon ranta-asemakaava-alueen 27.6.2014 päivätty suunnitelmapartta. Suunnitelma-alueet on merkitty violetilla. Rakennuspaikat on merkitty mustin rajauksin.



Tutkimusalueen rajaus on vihreällä. Muinaisjännösinventoinnissa havaitut kiinteät muinaisjännökset on merkitty punaisin pistein ja numeroin.



1. Kerimäki Tiejärvi.



2. Kerimäki Liimolahti.

Inventointi

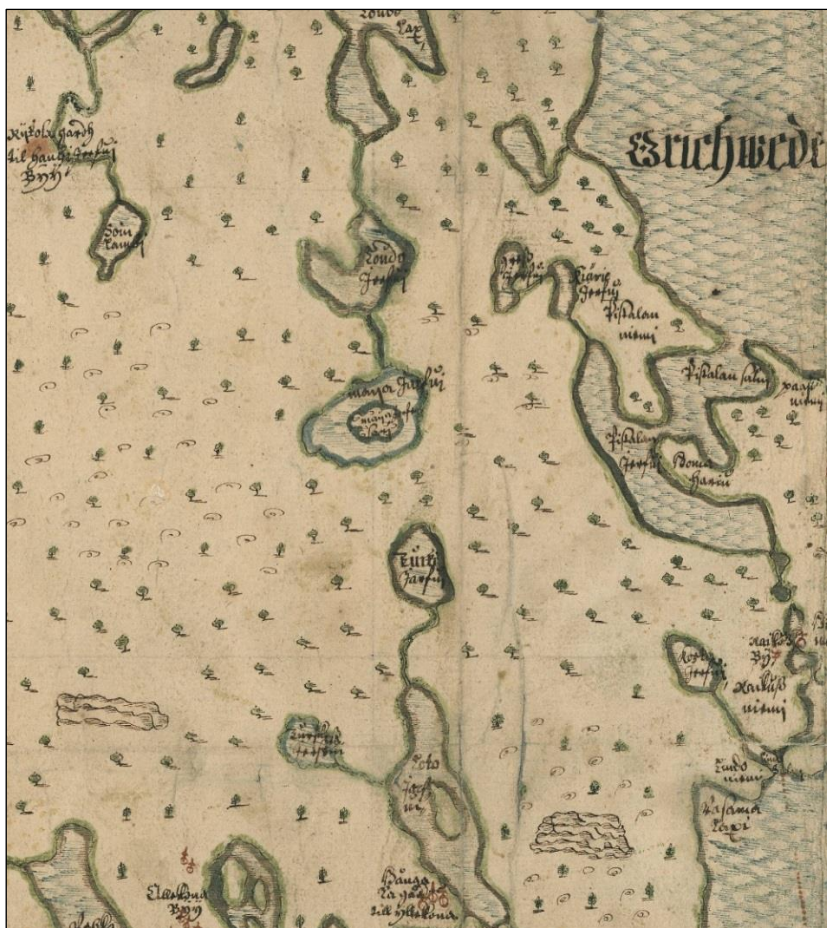
Savonlinnan (ent. Kerimäen) alueelle on vireillä Matkonsalon ranta-asemakaava. Kaavahanke kohdistuu usean järven ranta-alueille, joita ovat Ala-Luottojärvi, Lakianjärvi, Särkijärvi, Reijusjärvi,

Huhunjärvi, Suuri-Valkeinen, Jalasjärvi, Matkonjärvi ja Tiejärvi. Hankkeen kaavakonsultti Ramboll Finland Oy tilasi ranta-asemakaava-alueen muinaisjäännösinventoinnin Mikroliitti Oy:ltä. Ville Laakso teki muinaisjäännösinventoinnin maastotutkimukset 19–22.8.2014 tutkimuksen kannalta hyvissä olosuhteissa.

Inventoinnin valmistelussa perehdyttiin tutkimusalueen luonnon- ja asutushistoriaan. Aiemmin tunnettuja muinaisjäännöskohteita ei alueella ollut.

Esihistoriallisen asutuksen kannalta keskeistä on, että muinainen Saimaa on ulottunut inventointialueelle – sen korkein ranta (n. 4000 eKr.) vastaa nykyisin noin 85 metrin korkeustasoa. Useimmat kaava-alueen vesistöt (Ala-Luotojärvi, Matkonjärvi, Lakianjärvi, Huhunjärvi ja mahdollisesti myös Jalasjärvi) ovat siten olleet muinaisen Saimaan osana. Myöhemminkin alueen vedet ovat olleet suhteellisen laajoja ja osa niistä on selvästi kuulunut erilaisiin vesireitteihin. Kaiken kaikkiaan alueen rannat voitiin arvioida potentiaalisiksi ajatellen eriaikaisten esihistoriallisten muinaisjäännösten olemassaoloa.

Rautakauden ja historiallisen ajan osalta tutkimusalue oli ennen maastotöitä arvioitavissa hyvin harvaan asutuksi tai kokonaan asumattomaksi. Seutu on kuulunut Kerimäen pitäjän Kumpuranan, Riikolan ja Yläkuonan maarekisterikyliin. Tutkimusalueelle ei ole merkitty lainkaan asutusta vanhimpiin käytettävissä oleviin karttoihin 1600-luvulla (*Geographisk affrijtningh Öffwer Sämingh och Kiärimäki Sochnar I Nyerslätz Lähn och Lille Saffwolax heradh Afrijtatt Anno 1643 aff Larss Rööss, Lantmäteristyrrelsens leveranser 1850 n:r 21*, Riksarkivet, Tukholma; vrt. myös Maakirjakartat, Maanmittaushallituksen uudistusarkisto, Kansallisarkisto, Helsinki) eikä 1700-luvulla (esim. tarkemmin ajoittamaton Pohjois-Karjalan eteläosaa ja Savon kaakkoisosaa esittävä yleiskartta 111, Kansallisarkisto).



Inventointialue Lars Röösin laatimassa vuoden 1643 Säamingin ja Kerimäen kartassa (Geographisk affrijtningh Öffwer Sämingh och Kiärimäki Sochnar I Nyerslätz Lähn och Lille Saffwolax heradh Afrijtatt Anno 1643 aff Larss Rööss. Lantmäteristyrrelsens leveranser 1850 n:r 21, Riksarkivet, Tukholma). Oikealla ylhäällä Oriveden Paasselkää, vasemmalla alhaalla Kerimäen Ala-Kuonan kylän taloja.

Suurimittakaavaisia 1700-luvun verollepanokarttoja ei tutkimusalueelta ole säilynyt (ks. Verollepanokartat Mikkelin, Kuopion ja Pohjois-Karjalan lääneistä, Maanmittaushallituksen verollepanokartat 125:2, Kansallisarkisto). Todennäköisesti alue on vielä tuolloinkin ollut lähes tai kokonaan asumatonta, sillä asutusta ei sinne ole merkitty 1800-luvun puolivälin pitäjänkarttoihin (Pitäjänkartasto, Maanmittaushallituksen historiallinen kartta-arkisto, Kansallisarkisto, Helsinki).

Kirjallisia tai muita viitteitä myöskään muista kuin suoranaisesti asutukseen liittyvistä historiallisen ajan muinaisjäänöksistä (esim. myllyt, tiet, sotahistorialliset kohteet) ei tutkimusalueelta ennen maastotöitä ollut. Maanmittauslaitoksen laserkeilausaineistoa ei inventointialueelta ollut elokuussa 2014 vielä käytettävissä.

Muinaisjäänösinventoinnissa kaikki (27.6.2014 päivättyyn) kaavaluonnokseen merkityt rakennuspaikat tarkastettiin maastossa, pääasiassa hyvien havainto-olosuhteiden vallitessa. Muuta kaava-aluetta tarkastettiin niiltä osin, jotka katsottiin kartta-analyysin perusteella potentiaalisiksi eri-ikäisiä muinaisjäänöksiä ajatellen.

Alueet tarkastettiin kattavasti silmämääräisesti. Potentiaalisia maastonkohtia prospektoitiin maaperäkairalla ja erityisesti esihistoriallisten kohteiden (esim. pyyntikulttuurien asuinpaikkojen) kannalta otollisiksi arvioituille kohdille kaivettiin koekuoppia. Lisäksi inventointialueella oli huomattavan runsaasti myrskyn kaatamia puita – niiden juurakoiden paljastamia maa-aloja oli mahdollista havainnoida varsin laajoilla alueilla. Alla kuvatut muinaisjäänöshavainnot kartoitettiin Garmin Montana 600 GPS-paikantimella ja dokumentoitiin sanallisesti sekä valokuvaamalla.

Tulos

Inventoinnissa todettiin ja dokumentoitiin alla tarkemmin kuvatut kaksi kiinteäksi muinaisjäänökseksi määriteltävää kohdetta Kerimäki Tiejärvi (1) ja Kerimäki Liimonlahti (2) sekä yksi eimuinaisjäänöskohde. Kaikki kolme kuulunevat historialliseen aikaan, todennäköisesti uudelle ajalle.

Esihistorialliseen asutukseen liittyviä muinaisjäänöksiä ei alueelta todettu. Pyyntikulttuurin ajan asutus on todennäköisesti hakeutunut muualle, koska kartta-analyysissä potentiaaliselta vaikuttaneet maastonkohdatkin osoittautuivat Suur-Saimaan korkeimman rannan (n. 85 m) tasolla yleisesti epätasaisiksi ja louhikkoisiksi. Lajittuneita maalajeja tavattiin vain hyvin pienillä aloilla, joilta ei koekuopittamallaan ollut mitään löydettävissä. Alemmille korkeustasoille oli tyypillistä vesijättöä muistuttava epätasainen ja kivinen moreenimaa.

Tulevaisuudessa on syytä ottaa huomioon, että toistaiseksi tuntemattomia pyyntikulttuureihin liittyviä muinaisjäänöksiä saattaa olla nyt inventoitujen kaava-alueiden läheisyydessä samojen vesistöjen rannoilla – sikäli kun niille osuu topografian ja maaperän kannalta sopivia maastonkohtia.

Turussa 2.9.2014

Ville Laakso

Muinaisjäännökset

SAVONLINNA 1 KERIMÄKI TIEJÄRVI

Mjtunnus: uusi kohde
 Laji: kiinteä muinaisjäännös
 Mj.tyyppi: asuinpaikka ja röykkiöitä
 Ajoitus: historiallinen
 Koordin: N: 6880148 E: 623403 (muinaisjäännösalueen keskipiste)
 Tutkijat: Ville Laakso 2014 inventointi
 Sijainti: Savonlinnan keskusta noin 31 km itä-koilliseen.

Huomiot: Kohde sijaitsee Tiejärven pohjoispuolella, kuusimetsää kasvavassa etelärinteessä. Paikalla on useita kymmeniä kiviröykkiöitä, joiden halkaisija vaihtelee 1,5 metristä neljään metriin ja korkeus puolesta metristä metriin. Ne ovat sammaleen peittämiä ja muodoltaan epäsäännöllisiä.

Röykkiöiden sijainneiksi kartoitettiin:

N	E
6880107	623387
6880098	623399
6880129	623347
6880135	623366
6880130	623365
6880128	623375
6880126	623381
6880117	623386
6880112	623404
6880108	623424
6880122	623437
6880143	623443
6880162	623439
6880185	623419
6880198	623413
6880198	623404
6880199	623389
6880182	623375
6880160	623380
6880147	623382
6880153	623391
6880150	623409
6880163	623425
6882650	622615



Raivausröykkiö
 kohdassa N 6880112 E 623404.

Röykkiöt sijaitsevat kaskiviljelylle soveliaassa maastossa. Sijaintinsa, levintänsä ja ulkomuotonsa perusteella ne ovat tyypillisiä historiallisen ajan (kasken jälkeiseen) viljelykseen liittyviä raivausröykkiöitä.

Röykkiöalueen itälaidalla, kohdassa N 6880142 E 623473, todettiin kivirakenne (piste 1 kartassa sivulla:10), joka muodostuu kahden suuren kiven väliin kootusta kivijalasta sekä sen länsisivussa kiinni olevasta suuresta röykkiöstä. Röykkiön halkaisija on noin viisi metriä.

Kivijalka ja em. suuret kivet muodostavat yhdessä suorakaiteen muotoisen sisätilan, jonka pohjoisseinässä on noin metrin levyinen oviaukko. Itäsivun pituus on kolme metriä ja se on osittain romahtanut. Eteläisivun muodostaa suuri kivi, jonka korkeus on noin neljä metriä. Länsisivu muodostuu toisesta suuresta kivistä sekä kivijalasta, jonka korkeus on 1,5 metriä ja leveys 0,7 metriä. Kivijalka on kauttaaltaan koottu erikokoisista särmikkäistä kivistä ilman sideainetta. Kivijalkaa ja röykkiötä peittää vahva sammal. Rakenteen tarkoitus on epäselvä, mutta ainakin ajallisesti se voi liittyä em. raivausröykkiöihin.



Kivirakenne (1) kohdassa N 6880142 E 623473. Etualalla rakenteeseen liittyvä röykkiö. Lännestä.



Kivirakenne (1) kohdassa N 6880142 E 623473. Oviaukko keskellä vasemmalla. Pohjoisesta.

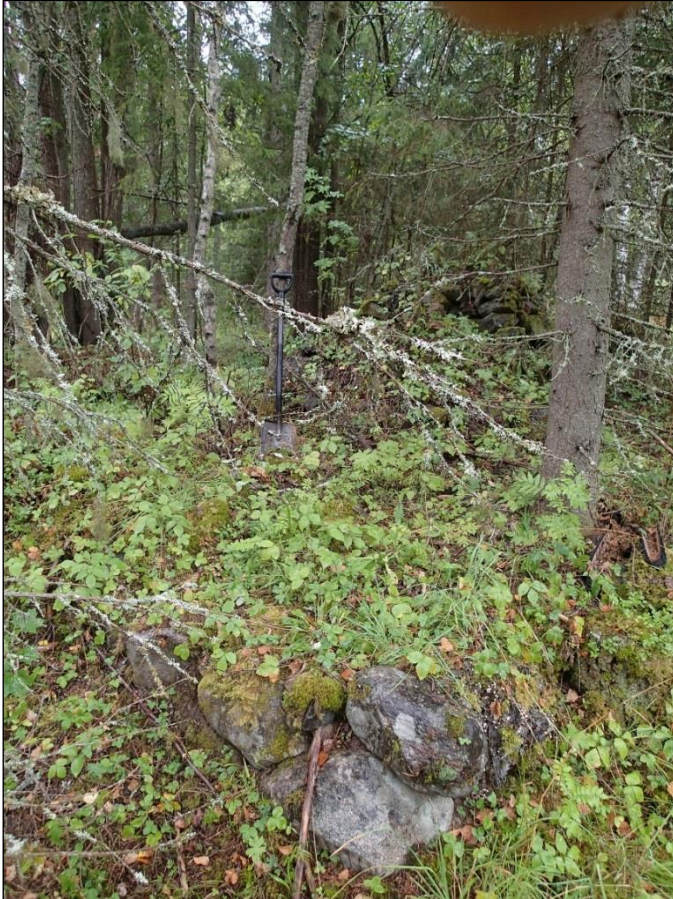


Kohdassa N 6880142 E 623473 sijaitsevan kivi-
rakenteen (1) länsisei-
nän kivijalkaa. Idästä.

Röykkiöalueen koillisreunalla, sekametsässä kohdassa N 6880199 E 623450, todettiin 7 x 7 metriä laajan rakennuksen matala kivijalka (piste 2 kartassa sivulla:10), joka on koottu osin kivistä, osin tiilistä. Sen sisäpuolella on noin 1,5 metriä korkea kivistä ja tiilistä tehdyn uunin jäännös. Uuniin todettiin liittyvän rautaisen hellan levyn, jossa erottui teksti "Högfors". Rakenteet olivat vahvan sammaleen ja nuoren metsän peittämiä.



Rakennuksen kivijalka (2)
kohdassa N 6880199 E
623450. Uuni on lapion
takana.



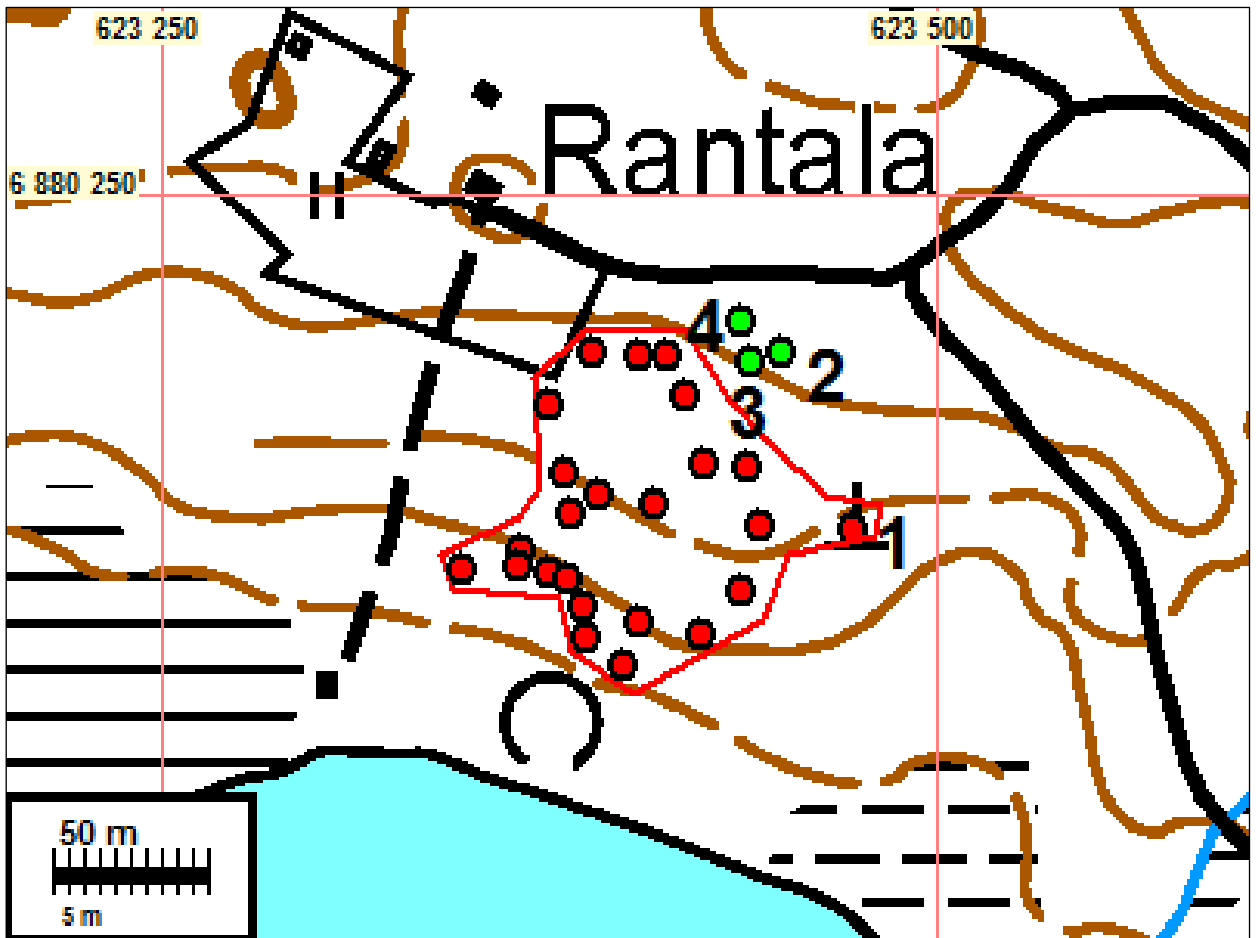
Rakennuksen kivijalka (2) kohdassa N 6880199 E 623450. Edessä on kivijalan nurkka, uuni takana kuusen vasemmalla puolella.

Kivijalan länsipuolella, kohdassa N 6880196 E 623440, todettiin kellarikuoppa (piste 3 kartassa sivulla: 10), jonka laajuus on 9 x 5 metriä ja syvyys kaksi metriä. Toinen vastaava rakenne (piste 4 kartassa sivulla:10) (laajuus 6 x 4 metriä ja syvyys kaksi metriä) on kymmenkunta metriä pohjoisempaa, kohdassa N 6880209 E 623437.

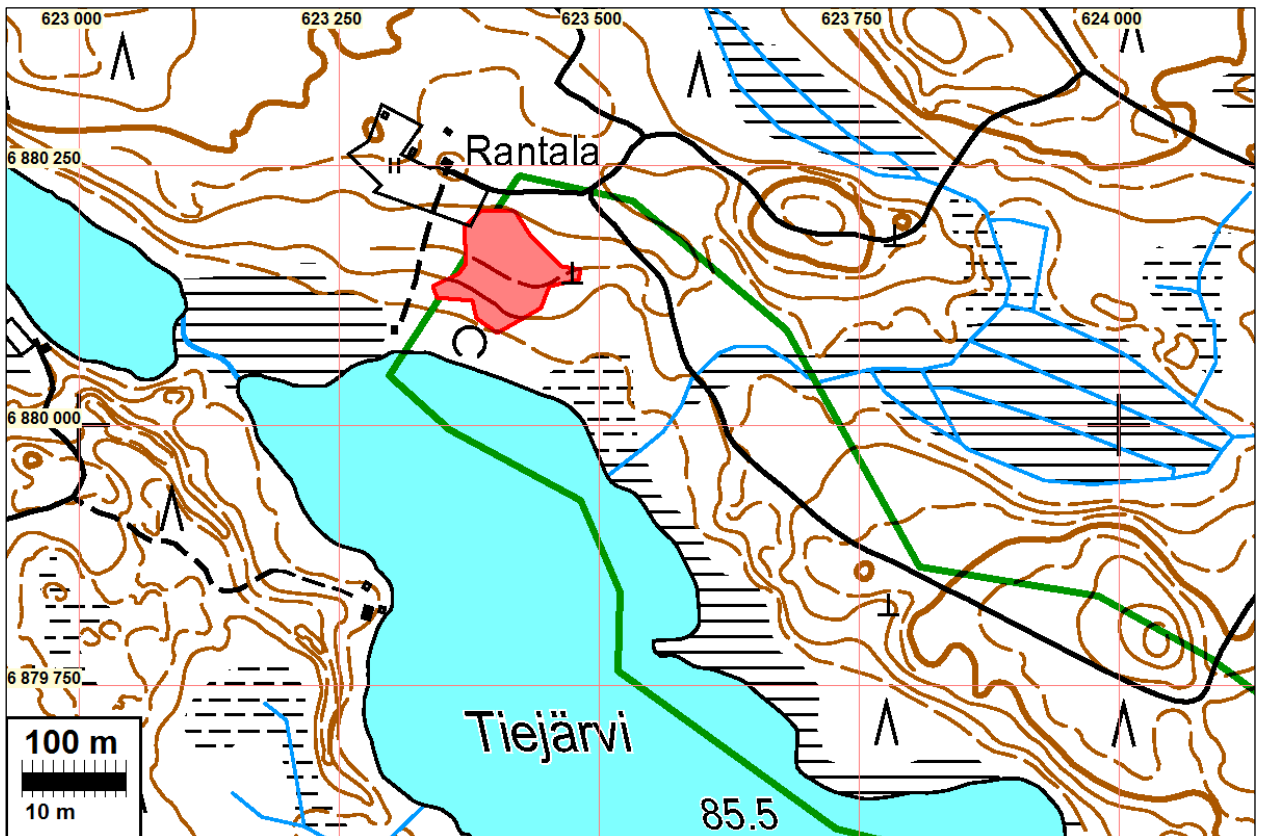
1800-luvun puolivälin pitäjänkarttaan (karttalehti 4213 03 Kerimäki, Pitäjänkartasto, Maanmittaushallituksen historiallinen kartta-arkisto, Kansallisarkisto, Helsinki) paikalle ei vielä ole merkitty asutusta. Muinaisjäännösalueen luoteispuolella nykyisin oleva Rantalan talo on mainitussa kartassa jo olemassa samalla paikalla (torppana). Peruskarttojen mukaan se on kuitenkin eri kantatilan maalla, joten ei vaikuta todennäköiseltä, että nyt todetut muinaisjäännökset voisivat liittyä ao. torppaan.

Muinaisjäännösalueen koillisosaan osuva asumus on sen sijaan merkitty vuonna 1941 painettuun topografikarttaan (karttalehti 4213 Kerimäki 1:100 000, Maanmittaushallitus 1941). Koska karttamerkintä on varsin tarkasti paikallistettavissa samaan kohtaan kuin inventoinnissa tavattu asuinrakennuksen jäännös, on kyse epäilemättä samasta asumuksesta. Vuonna 1975 painetussa peruskartassa paikalla ei enää ole minkäänlaisia rakennuksia tai peltoa (karttalehti 4213 03), joten asutus paikalla näyttää olleen lyhytaikaista.

On mahdotonta sanoa, liittyvätkö kaikki em. rakenteet -raivausröykkiöt, kivijalat ja -kellarikuopat toisiinsa ja ovatko ne samanaikaisia. On pidettävä mahdollisena, että ainakin raivausröykkiöt ovat 1900-luvun alkua selvästi iäkkäämpiä. Ainakin viljelyjäännösten osalta kohdetta on syytä pitää kiinteänä muinaisjäännöksenä.



Röykkiöt punaisella. Kivijalat ja kellarit vihreällä/punaisella ja numeroin. Muinaisjäännösrajaus punaisella.



Muinaisjäännösalueen rajaus on punaisella.

SAVONLINNA 2 KERIMÄKI LIIMONLAHTI

Mjtunnus: uusi kohde
 Laji: kiinteä muinaisjäänös
 Mj.tyyppi: asuinpaikka ja röykkiöitä
 Ajoitus: historiallinen
 Koordin: N: 6884461 E: 617460
 Sijainti: Savonlinnan keskustasta noin 30 km pohjoiskoilliseen.

Huomiot: Kohde sijaitsee Lakianjärven eteläpäässä, Liimonlahden itärannalla, rinteessä, suurelta osin erittäin sakeassa nuoressa sekametsässä. Alueella todettiin viljelykseen liittyviä kivi- ja kiviröykkiöitä sekä asuinpaikkaan kuuluvia kivi- ym. rakenteita, jotka kuvataan alla.

Kiuas 1

Kohdassa N 6884550 E 617376 todettiin 4 x 4 metriä laaja ja 0,6 metriä korkea kiven- ja maansekainen röykkiö, jonka kivistä osa on palaneita. Kivien keskikoko on selvästi alueen muita röykkiöitä pienempi (osan halkaisija on alle 10 cm). Kyseessä on erittäin todennäköisesti kiuas-tyyppisen tulisijan jäännös. Rakennuksen kivijalkaa ei paikalla ollut havaittavissa.



Kiuas 1.

Kiuas 2

Kohdassa N 6884449 E 617397 (Piste 1 kartassa sivulla: 17) havaittiin 4 x 3,5 m laaja ja metrin korkuinen kiven- ja maansekainen röykkiö, jonka kiviaines oli selkeästi pienempää kuin alueen röykkiöissä keskimäärin. Osa kivistä on palaneita ja kivien välissä todettiin hyvin tummaa hiilensekaista maata. Röykkiön viereen tehdyssä maaperäkairan pistossa todettiin selvästi erottuva tumma kulttuurikerros, joka ulottui 15 cm:n syvyyteen.

Kyseessä on selkeästi kiuastyypinen tulisija. Rakennuksen kivijalkaa ei paikalla ollut havaittavissa.



Kiuas 2.

Kiviaita 1

Noin 10 metriä pitkä, 2 m leveä ja 0,5 m korkea, rinteeseen suuntainen aitamainen kivirakenne. Todennäköisesti kyseessä ei ole varsinainen kiviaita, vaan viljelysmaan raivaamisessa syntynyt rakenne.

N	E	Huomiot
6884525	617397	aita alkaa
6884527	617403	aita loppuu

Kiviaita 2

Vajaan kymmenen metrin pituinen aitamainen kivirakenne, jonka leveys on noin 1,3 metriä ja korkeus 0,8 m. Todennäköisesti kyseessä ei ole varsinainen kiviaita, vaan viljelysmaan raivaamisessa syntynyt rakenne. Rakenteen kaakkoispäässä on raivausröykkiö, jonka laajuus on 4 x 3,5 m ja korkeus 0,8 m.

N	E	Huomiot
6884447	617485	aita alkaa
6884452	617478	aita loppuu

Kiviaita 3

Useiden kymmenien metrien mittainen mutkitteleva aitamainen kivirakenne, jonka leveys on 2-2,5 metriä ja korkeus 0,5-0,7 metriä. Rakenteen keskivaiheilla on parin metrin levyinen kivetön kohta, ilmeinen kulkuaukko. Todennäköisesti kyseessä ei ole varsinainen kiviaita, vaan viljelysmaan raivaamisessa syntynyt rakenne.

N	E	Huomiot
6884427	617522	aita alkaa
6884419	617508	
6884418	617496	kulkuaukon reuna
6884419	617495	toinen reuna
6884417	617489	
6884414	617478	aita loppuu

Kaivo

Kohdassa N 6884485 E 617486, suurehkon raivausröykkiön vieressä, todettiin pohjakaavaltaan neliönmuotoinen kuoppa (sivujen pituus 1,1 m, syvyys 1 m). Kyseessä on todennäköisesti kaivon jäännös. (piste 3 kartassa sivulla:17)



Etualalla kaivon jäännös ja sen takana raivausröykkiö

Kellari

Kohdassa N 6884457 E 617440 todettiin pohjakaavaltaan neliönmuotoinen kuoppa, jossa on matalat reunavallit. Kuopan laajuus reunavalleineen on 4 x 4 metriä ja syvyys metrin. Reunat on kivetty suurehkoilla kivillä. Kuoppa on tulkittava kellarin jäännökseksi. (piste 4 kartassa sivulla: 17).



Kellarin jäännös.

Röykkiöt

Alueelta kartoitettujen röykkiöiden halkaisija vaihtelee välillä 1-8 metriä ja korkeus välillä 0,4-1,2 m. Suurimmaksi osaksi halkaisija on 2-4 m ja korkeus 0,5-0,8 m. Röykkiöt ovat sammaleen peittämiä ja muodoltaan epäsäännöllisiä. Ne sijaitsevat kaskiviljelylle soveliaassa maastossa. Sijaintinsa, levintänsä ja ulkomuotonsa perusteella ne ovat tyypillisiä historiallisen ajan (kaski)viljelykseen liittyviä raivausröykkiöitä.

Alueelta kartoitettiin seuraavat röykkiöt:

N	E
6884528	617409
6884544	617396
6884551	617392
6884554	617391
6884555	617382
6884559	617375
6884541	617379
6884539	617379
6884537	617379
6884523	617378
6884510	617385
6884501	617384
6884437	617422
6884418	617420
6884399	617440
6884428	617525
6884435	617524
6884447	617531
6884455	617534
6884465	617530

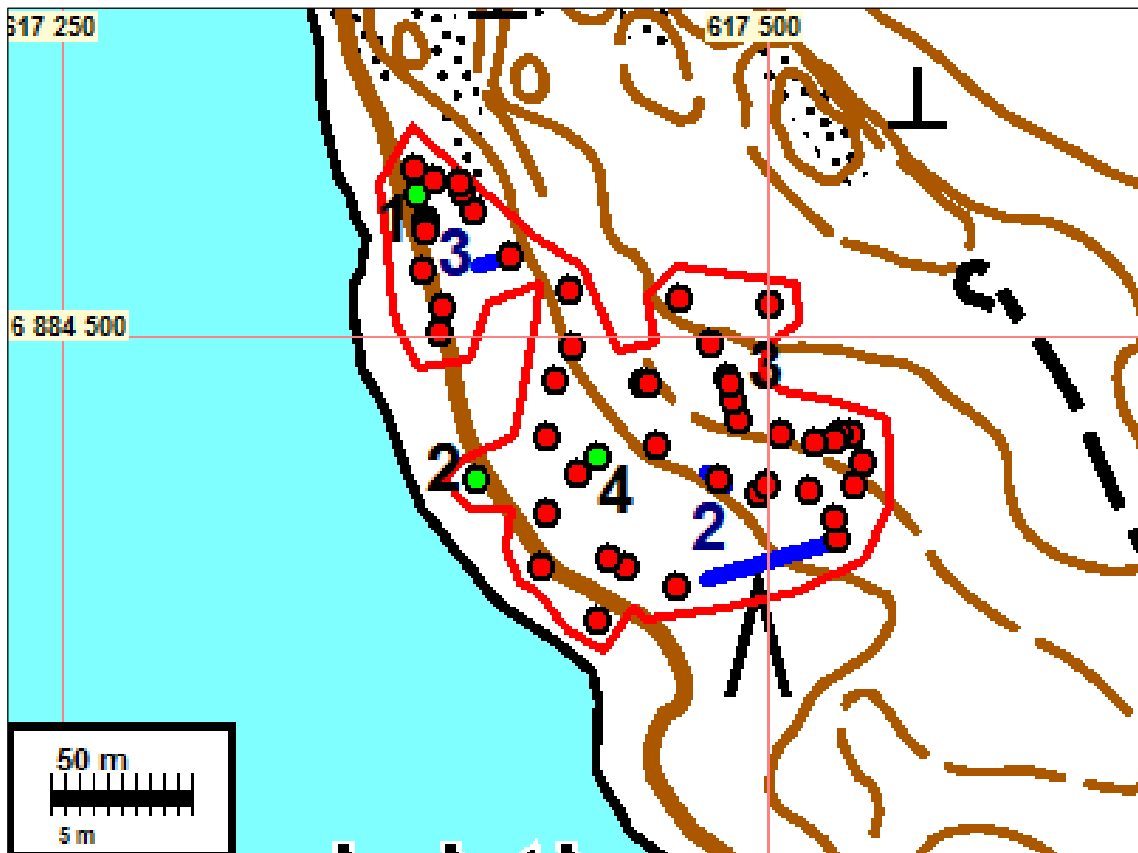
N	E
6884465	617526
6884463	617524
6884462	617517
6884465	617505
6884470	617490
6884477	617488
6884483	617487
6884497	617480
6884513	617469
6884483	617456
6884483	617458
6884461	617461
6884449	617483
6884444	617497
6884447	617500
6884445	617515
6884411	617468
6884418	617450
6884421	617444
6884451	617433

N	E
6884464	617422
6884484	617425
6884496	617431
6884516	617430
6884511	617501

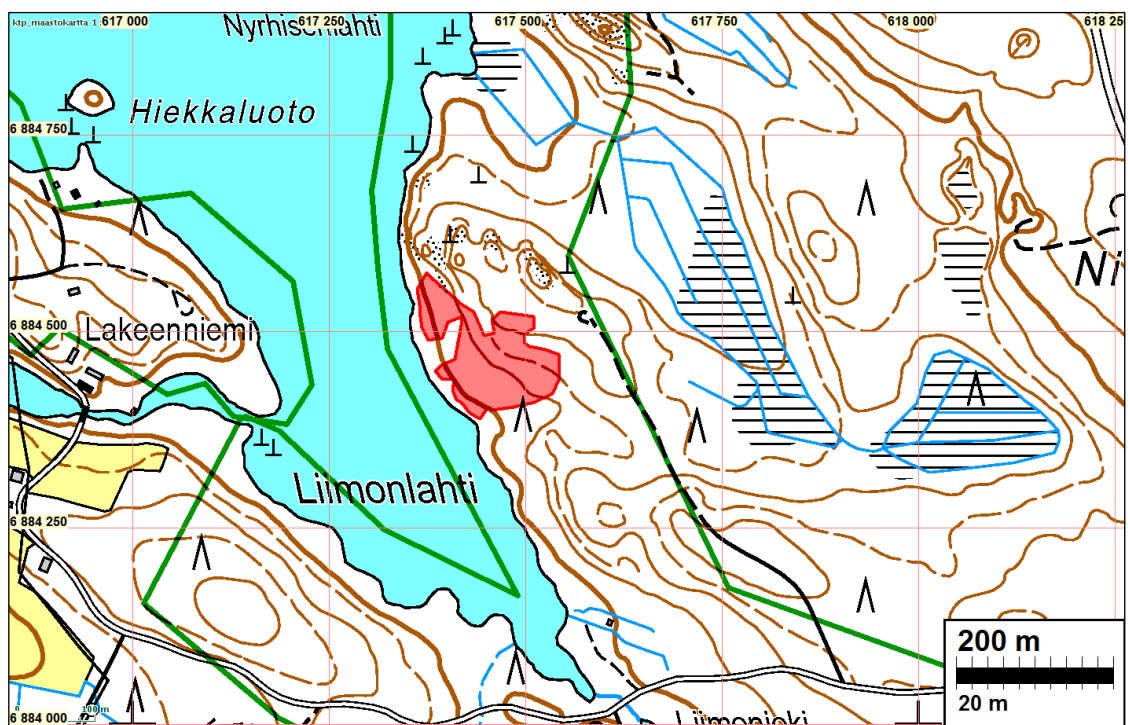
Raivausröykkiö kohdassa
N 6884484 E 617425.

Koska osalla aluetta havainto-olot olivat heikot (hyvin tiheä nuori kuusikko), on selvää, että paikalla on röykkiöitä ja mahdollisesti muitakin kivirakenteita enemmän kuin nyt havaittiin. Nyt kartoitettua aluetta ratkaisevasti laajemmalla niitä tuskin kuitenkaan on.

Kohteen suhteellisen korkeaan ikään viittaa se, että em. kiukaissa ei havaittu tiiliä sekä se, ettei niihin näyttänyt liittyvän rakennusten perustuksia - ilmeisesti kiukaisiin epäilemättä liittyvät rakennukset on perustettu suoraan maan pinnalle. Ainakin tämä osa muinaisjäännöskokonaisuudesta saattaa olla vanhimpia kartoja - siis 1600-luvun puoliväliä - vanhempi.



Röykkiöt punaisella. Kiviaidat sinisellä viivalla ja numeroin. Kiukaat, kaivo ja kellari vihreällä ja numeroin.



Muinaisjäännösrajaus on punaisella.

Muut historiallisen ajan kohde

Savonlinna Kerimäki Lakeenniemi

Rakennuksen jäännös (N 6884469 E 617114)

Sekametsässä harjanteen laella, todettiin kiven- ja maansekainen 7 x 7 metrin laajuisen rakennuksen perustus. Perustuksen leveys on noin metrin ja korkeus 0,4–0,6 m. Pohjoisnurkassa on 3 x 3 metrin laajuinen ja 0,8 m korkea kiven- ja maansekainen röykkiö – epäilemättä tulisija. Kivijalan sisäpuoli on noin metrin luontaista maanpintaa syvemmillä. Pohjalle tehtiin kaksi pientä koekuoppaa, joissa todettiin runsaasti tiilenpaloja. Kaikki jäännökset olivat vahvan sammaleen peitossa ja kivijalan päällä kasvoi usean kymmenen vuoden ikäistä puustoa.



Lapio rakennuksen pohjan keskellä, tulisija takana vasemmalla. Etelästä.



Kuoppa rakennuksen perustuksen eteläpuolella. Lännestä.

Tiilistä päätellen kokonaisuus tuskin on 1800-luvun jälkipuoliskoa vanhempi. 1800-luvun puolivälin pitäjänkarttaan (karttalehti 4211 12 Kerimäki, Pitäjänkartasto, Maanmittaushallituksen historiallinen kartta-arkisto, Kansallisarkisto, Helsinki) paikalle ei ole merkitty rakennuksia, mutta pieni peltotilkku. Sen voi olettaa liittyvän rakennuksenjäännökseen.

Kohde on varsi nuori tarkemmin määrittelemättömän asuinrakennuksen jäännös, jota ei ole syytä pitää kiinteänä muinaisjäännöksenä.

Inventoinnissa tarkastetut alueet

Koko tutkimusalue tutkittiin ja arvioitiin kokonaisuudessaan eri menetelmin. Tarkemmin maastossa tarkastettiin kartalla sinisellä korostuksella esitettyjä alueita.

